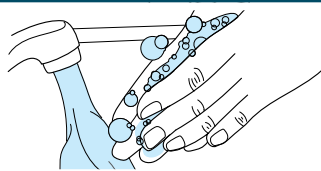


Lisez attentivement ces instructions avant d'utiliser le kit d'autotest Panbio™ COVID-19 Antigen Self-Test pour garantir des résultats précis. Les enfants de moins de 14 ans doivent être pris en charge par un adulte.

AVANT DE COMMENCER

Lavez ou désinfectez vos mains.

Assurez-vous qu'elles soient sèches avant de commencer.



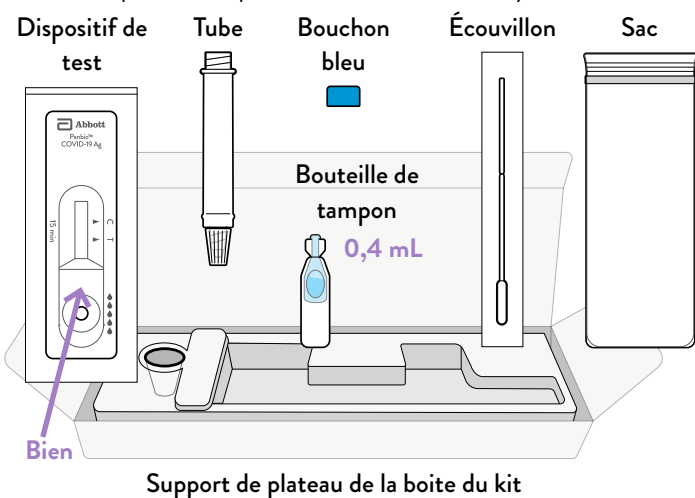
A. PRÉPARER LE TEST

1. Vérifiez la date d'expiration sur la boîte. Ne pas utiliser si le kit est périmé.

2. Assurez-vous que le kit est à température ambiante pendant au moins 30 minutes avant utilisation.

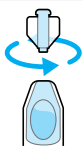
Ouvrez la boîte avec précaution car elle sera utilisée dans une étape ultérieure.

N'ouvrez pas les composants individuels avant d'y être invité.

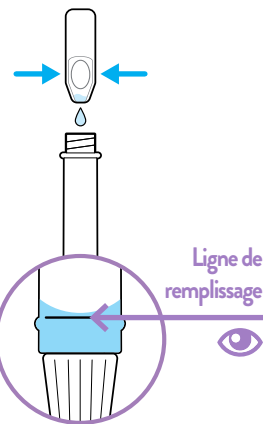


Remarque : Un dispositif de chronométrage (horloge, minuterie, etc.) est requis, mais non fourni.

3. Gardez le flacon de tampon à la verticale, tournez et tirez sur la languette pour ouvrir le flacon.

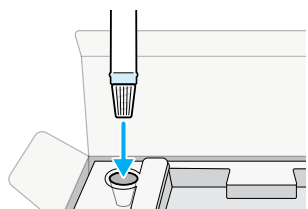


4. Pressez le liquide du flacon de tampon dans le tube. Vous devrez presser au moins deux fois.



Remarque : vérifiez le niveau de liquide. Le liquide doit se trouver au niveau ou légèrement au-dessus de la ligne de remplissage sur le côté du tube

5. Placez le tube dans le support de plateau de la boîte du kit avant de passer à l'étape suivante.

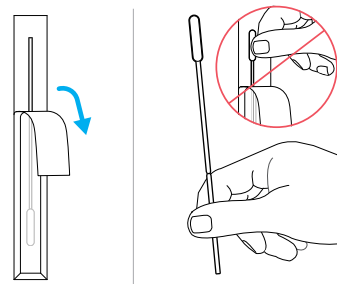


Remarque : veillez à ne pas renverser le contenu du tube.

B. RECUEILLIR L'ÉCHANTILLON NASAL

! Gardez les doigts éloignés de l'extrémité de l'écouvillon.

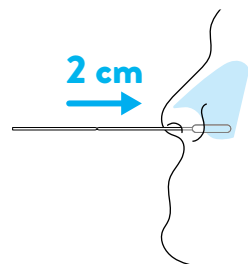
6. Ouvrez l'emballage protecteur de l'écouvillon à l'extrémité du bâton. Sortez l'écouvillon.



7. **Écouvillonnez les deux narines.**

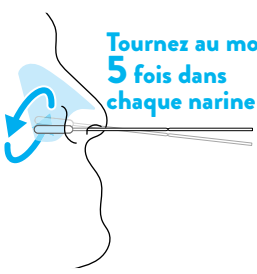
Insérez l'extrémité souple de l'écouvillon directement dans votre narine jusqu'à ce qu'une résistance se fasse sentir (environ 2 cm).

2 cm



Faites lentement pivoter l'écouvillon en le frottant doucement le long de l'intérieur de votre conduit nasal au moins 5 fois.

Tournez au moins 5 fois dans chaque narine



Retirez l'écouvillon de la narine.

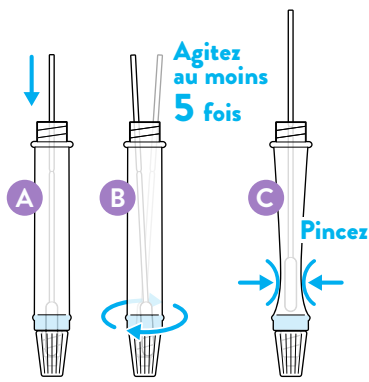
8. En utilisant le même écouvillon, répétez l'étape 7 dans votre autre narine.

STOP Vérifier : Avez-vous frotté les DEUX narines ?

9. Insérez l'écouvillon dans le tube.

Faites tourner l'écouvillon 5 fois dans le liquide ou plus tout en poussant contre la paroi du tube.

Agitez au moins 5 fois



Pincez la pointe de l'écouvillon à travers le tube pour éliminer tout liquide restant.

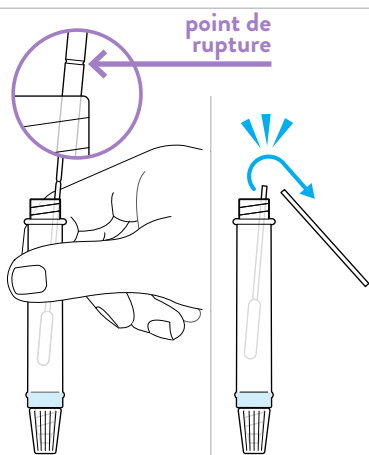
Pincez

10. Tenez fermement le tube d'une main. Soulevez l'écouvillon et localisez le point de rupture.

point de rupture

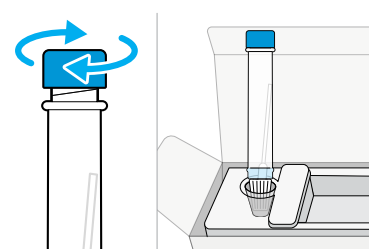
Cassez l'écouvillon au point de rupture.

Laissez l'écouvillon dans le tube et jetez le bâtonnet restant.



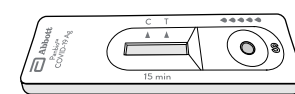
11. Fixez le bouchon bleu sur le dessus du tube.

Remettez le tube dans le support de plateau de la boîte de kit avant de passer à l'étape suivante.

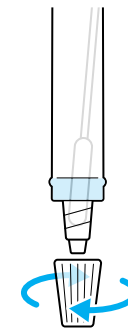


C. EFFECTUER LE TEST

12. Retirez le dispositif de test de son emballage protecteur et placez-le sur une surface plane et bien éclairée.



13. Vérifiez la présence de bulles dans le liquide. Attendez que les bulles disparaissent car elles peuvent conduire à des résultats inexacts.



Gardez le tube vertical avec le bouchon blanc pointé vers le bas.

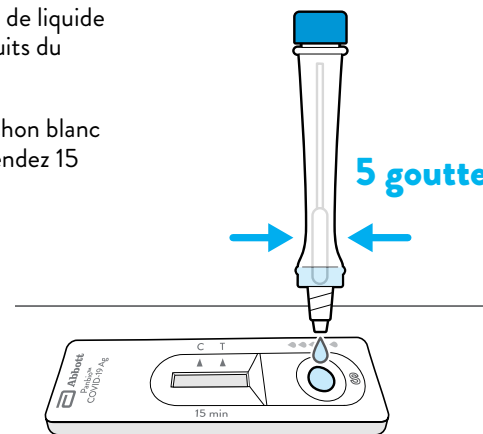
Retirez le bouchon blanc.

! Ne déplacez pas le dispositif de test tant que le test n'est pas terminé.

14. Pressez 5 gouttes de liquide du tube dans le puits du dispositif de test.

Remettez le bouchon blanc sur le tube et attendez 15 minutes.

5 gouttes



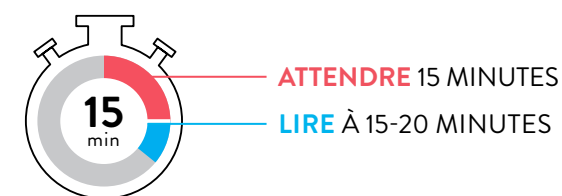
Remarque : en cas de colmatage, tapez doucement sur le bas du tube pour libérer le blocage.

! Ne touchez pas le dispositif de test pendant cette période.

15. Gardez le dispositif de test à plat sur la table.

Lisez le résultat à 15 minutes.

Ne lisez pas le résultat avant 15 minutes ou après 20 minutes.



Remarque : une ligne de contrôle (C) peut apparaître dans la fenêtre de résultats en quelques minutes, mais une ligne de test (T) peut prendre jusqu'à 15 minutes pour apparaître.

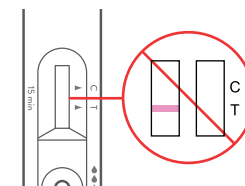
Remarque : après 20 minutes, le résultat peut devenir inexact.

D. LIRE LE RÉSULTAT DU TEST

RÉSULTAT INVALIDE (Le test n'a pas fonctionné)

Trouvez la fenêtre de résultats. Si **aucune** ligne de contrôle (C) n'est présente, le test n'a pas fonctionné et est considéré comme **invalide**.

Cela peut être le résultat d'une procédure de test incorrecte et le test doit être répété.



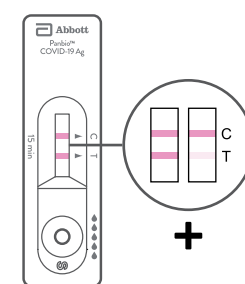
Voici des exemples de tests invalides :



RÉSULTAT POSITIF

Trouvez la fenêtre de résultats et recherchez attentivement deux lignes.

Résultat positif : Si vous voyez deux lignes, la ligne de contrôle (C) et la ligne de test (T), cela signifie que la **COVID-19 a été détectée**.



Voici des exemples de tests positifs :



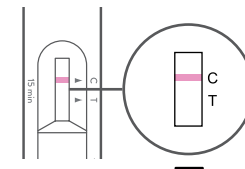
Regarder attentivement ! La présence de toute ligne Test (T), aussi faible soit-elle, est un résultat positif.

En cas de résultat positif, veuillez contacter immédiatement votre médecin ou le service de santé local et suivre les directives locales d'auto-isollement.

RÉSULTAT NÉGATIF

Trouvez la fenêtre de résultat et recherchez une seule ligne dans la fenêtre.

Résultat négatif : si vous voyez que seule la ligne de contrôle (C) est présente, cela signifie que la **COVID-19 n'a pas été détectée**.



Voici un exemple de test négatif :



Si les symptômes persistent, vous devez répéter le test après 1 à 2 jours, car le coronavirus peut ne pas être détectable dans les toutes premières phases de l'infection. Il vous est également conseillé de continuer de respecter les gestes barrière, de suivre les directives locales d'auto-isollement et de consulter votre médecin.

E. JETER LE KIT DE TEST

16. Placez l'écouvillon, le tube et le dispositif de test dans le sac.

17. Fermez hermétiquement le sac.

18. Jetez le sac dans la poubelle.

